

2022 기초 단위
문화예술교육 거점
구축 지원사업
공모 안내문



문화체육관광부



한국문화예술교육진흥원

「2022 기초 단위 문화예술교육 거점 구축 지원사업」 공모안내

문화체육관광부와 한국문화예술교육진흥원은 문화분권의 맥락에서 지역 현장이 필요로 하는 문화예술교육을 지역의 자원을 활용하여 지역이 스스로 설계할 수 있도록 하는 ‘풀뿌리’ 문화예술교육을 실현하고자 노력하고 있습니다. 이러한 토대를 위해, 기초 지역 단위에 문화예술교육 거점을 구축할 수 있도록 지원하고자 하니, 역량 있는 주체의 많은 관심과 참여 바랍니다.

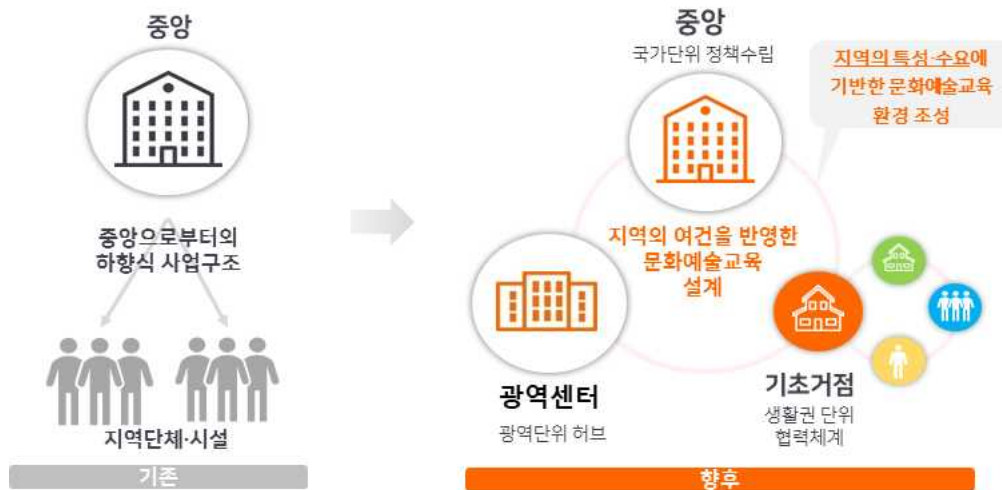
공모개요

- 공 모 명 : 2022 기초 단위 문화예술교육 거점 구축 지원사업 공모
- 사업기간 : 2022년 7월 ~ 2022년 12월
- 공모대상 : 기초 단위 지역(시·군·구) 기관 및 단체
 - ※ 기초 단위 지역 내 거주 혹은 활동하는 문화예술교육 기관, 단체 및 활동가 등(본문 내 상세요건 확인 필수)
 - ※ 재단·단체, 단체·단체 등 복합주체 간 공동참여 가능(단, 지원예산은 대표주체에게 교부)
 - ※ 신청 주체는 e나라도움(예치형)을 통한 사업 수행이 가능해야 함
- 지원내용 : 기초 단위 지역 문화예술교육을 활성화할 수 있는 거점으로서의 모델(역할)을 구축·실행하기 위한 예산 지원
 - 1년간의 실행을 토대로 지역 문화예술교육 거점으로서의 중장기(2개년 이상) 계획 수립
 - ※ 지역 문화예술단체(기관), 교육지원청 등과의 협력망 구축 필요
- 지원규모 : 12개소 내외 (거점주체별 50백만원/총 600백만원)
 - 심사를 통해 최종 예산 규모 확정(전액 국비)
 - ※ ‘22년 사업 추진결과를 바탕으로 ’23년 지방비 매칭 통해 자체예산(자부담 운영비) 확보할 경우, 추후(‘23년~) 우선 지원 자격 부여 예정(‘22년도 사업수행 내용에 대한 평가는 필수)
- 심사방법 : 서류 및 인터뷰 심사 ※ 세부 일정/방법 별도 안내 예정
- 신청기간 : **공고일 ~ 6월 10일(금) 18:00** 까지
- 신청방법 : e나라도움을 통한 온라인 접수(<http://www.gosims.go.kr>)
- 제출서류 : 공모신청서(사업계획서, 지자체-거점주체 간 협의문서, 공간지원 확인서 등), 증빙서류(사업자등록증 등) ※ 본문 내 제출서류 확인 필수
- 공모설명회 : 5.17.(화), 6.2.(목), 총 2회 / 대면 및 온라인(ZOOM 활용) 추진
 - 공모설명회(1차) 사전 신청(<https://forms.gle/pMmJSEkKgefnA2YWA>)
 - 공모설명회(2차) 사전 신청 링크는 5월 26일(목) 10:00, 교육진흥원 홈페이지 내 공지
 - ※ 공모설명회(2차)의 경우, 거점주체 40개 내외 선착순 접수 예정
- 문 의 처 : 한국문화예술교육진흥원 지역협력팀 사업 담당자 (02-6209-1385/1387)

I 추진배경

□ 추진목적

- 중앙-광역 주도 선별적·일방적 정책이 아닌, 기초·생활권 단위 문화예술교육 여건·수요에 따른 맞춤형 문화예술교육 기획·운영
- 지역 내 다양한 자원(인적·물적) 간 연계·협력을 통해 지역단위 문화예술교육 생태계 조성으로 주체 간 상생 가능한 모델 구축



□ 추진근거

<p>법적 근거</p>	<p>○ 문화예술교육지원법 제10조</p> <ul style="list-style-type: none"> - 문화체육관광부장관은 지역문화예술교육 지원의 효율적인 실시 및 이에 필요한 참여주체 간의 협의·조정 그밖의 협력 증진을 위하여 시·도지사 또는 기초자치단체장과의 협의를 거쳐 지역문화예술교육지원센터를 지정할 수 있다 <p>○ 문화예술교육지원법 제5조의 2</p> <ul style="list-style-type: none"> - 국가 및 지방자치단체는 문화예술교육의 활성화를 위한 정책을 수립하고 그에 필요한 지원을 하여야 한다. - 국가는 문화예술교육 지원에 관한 정책을 효율적으로 수행하기 위하여 관계 중앙행정 기관, 지방자치단체, 특별시·광역시·특별자치시·도·특별자치도(이하 "시·도"라 한다) 교육청 상호간의 협력 체제를 구축하여야 한다. - 국가 및 지방자치단체는 저소득층, 장애인 등 사회적 배려 대상자에게 균등한 문화예술교육 기회를 보장하여 문화예술적 소질과 역량을 발휘할 수 있도록 필요한 정책을 수립·실시하여야 한다.
<p>정책적 근거</p>	<p>○ 주요 정책보고서 내 기초(생활권) 단위 문화예술교육 환경조성 강조</p> <ul style="list-style-type: none"> - (문화예술교육 종합계획) 생활권 중심의 기초지자체 단위 추진체계 구축 - (문화비전 2030) 지역 분권화 추진과 지역문화예술교육 생태계 구축 - (새 예술정책) 지역 중심의 문화예술교육 추진 체계화

□ 추진방향

○ '기초 거점' 이란?

- (거점은 무엇을 하는 곳인가?) **지역 내 문화예술교육을 기획·활성화하는 주체**
- (거점에서 가장 중요하게 생각하는 키워드는?) **협력, 지역맞춤, 지속가능성**

○ 2022년 주요 과업

- 기초 단위 지역 내에서 **문화예술교육을 활성화 할 수 있는 모델 구축·운영**

기초 거점 운영모델(역할) 도출	중장기 계획 수립
<p>지역 내 자원(주체) 간 협력망 구축을 통해 해당 지역의 거점으로서 <u>문화예술교육을 활성화할 수 있는 모델(역할) 도출 및 실행</u></p> <p>→</p> <p>“우리 지역의 거점은 000을 하는 곳” “우리 지역에서 필요로 하는 것은 000”</p>	<p>1년간의 실행을 토대로 지역 문화예술교육 거점으로서의 <u>중장기(2개년) 계획 수립</u></p> <p>※ 세부 제출 일정 등 사업 선정 후 안내 예정</p>

○ 운영모델(역할) 수립 시 고려사항

- 지역현황 분석 및 다양한 주체간 협의를 통해 장기적인 문화예술교육 추진방향을 수립하고, 논의된 장기방향에 근거하여 연차별 중점 추진기능 설정 중요
- 대표적으로 다음과 같은 역할을 할 수 있음

자원의 발굴 · 축적 · 매개	기초 지역 내의 문화예술교육 관련 자원 현황 을 조사하고, 자원간의 접점 을 파악하고 매개
자원의 성장 · 지원	지역 내 주체들이 성장할 수 있는 여건 을 조성하고 지원(인력 양성, 컨설팅 · 평가, 인프라 조성 등)
지역 특화된 협력 콘텐츠 개발 · 보급	협력 을 통해 지역 수요를 기반으로 한 선도적 문화예술교육 콘텐츠를 개발하고, 지역의 각 주체를 대상으로 다양한 문화예술교육 콘텐츠 확산 · 보급 ※ 특히, 교육지원청, 학교, 지역예술단체(기관 등)와의 협력확대 필수
지역 내 문화예술교육 인식 확산 · 홍보	지역 내 문화예술교육 관련 인식 확산 을 위해 지역의 다양한 자원을 연계하고, 주민들의 접근성을 촉진하는 등 홍보의 역할 수행

II 공모계획

□ 공모개요

- 공 모 명 : 2022 기초 단위 문화예술교육 거점 구축 지원사업 공모
- 사업기간 : 2022년 7월 ~ 2022년 12월
- 공모대상 : 기초 단위 지역(시·군·구) 기관 및 단체
 - ※ 기초 단위 지역 내 거주 혹은 활동하는 문화예술교육 기관, 단체 및 활동가 등
 - ※ 재단·단체, 단체·단체 등 복합주체 간 공동참여 가능(단, 지원예산은 대표주체에게 교부)
 - ※ 민간경상보조금 예산이므로 지자체가 직접 교부 대상이 될 수 없으며, 신청 주체는 e나라도움(예치형)을 통한 사업 수행이 가능해야 함
- 지원내용 : 기초 단위 지역 문화예술교육을 활성화 할 수 있는 거점으로서의 모델(역할)을 구축·실행하기 위한 예산 지원
 - 1년간의 실행을 토대로 지역 문화예술교육 거점으로서의 중장기(2개년 이상) 계획 수립
 - ※ 지역 문화예술단체(기관), 교육지원청 등과의 협력망 구축 필요
- 지원규모 : 12개소 내외 (거점주체별 운영비 50백만원 / 총 600백만원)
 - 심사를 통해 최종 예산 규모 확정(전액 국비)
- 지원 상세요건 ※ 관련서류 내 세부양식은 [붙임2] 공모신청서 참고

구분	내용	비고
지원 자격	- 기초 단위 지역 내 거주 혹은 활동하는 문화예술 교육 관련 기관, 단체 및 활동가 그룹 ※참여주체 구성원 중 최소 1인이 지원자격을 만족해야 함	- 관련서류 · 참여주체 정보(서식2) · 참여인력 주요 이력사항(별첨1) · 사업자등록증 또는 고유번호증 · 거주/활동지역 증빙서류
확인 필요 사항	- 지역 내 주요 정책결정권자인 <u>지자체와의</u> 긴밀한 협력의 가능성을 명시한 상호 간 ‘ <u>협의문서</u> ’ 제출시 가점 부여 ※협의문서 내 ‘22년도 사업 추진결과에 따른 <u>’23년도 지방비 매칭(자체 운영비 확보) 가능성 포함</u> 권장 ※ 협의주체는 기초지자체-거점주체를 기본으로 하되, 상황에 따라 광역지자체/교육(지원)청 등 추가 가능	- 관련서류 · 상호 간 협의문서(서식4)
	- <u>조례 제정, 재단 정관 내 문화예술교육 비전 포함(재단)</u> 등 제도적 기반 마련 및 사업의 지속성 확보를 위한 장기적 추진방향 수립 고려 필요	-
우대 사항	- 문화예술교육 전용시설 ‘ <u>꿈꾸는 예술터</u> ’ 등 국비로 조성된 문화예술교육 시설의 운영주체 대상 가점 부여 ※꿈터 운영주체의 경우에는 각 사업 간 연계 가능지점을 구체적으로 제시 필요	- 관련서류 · 참여주체 정보(서식2)
기타 사항	- 심사 중 동점자 발생 시, <u>문화예술교육사 배치 기관</u> 우선 선정	- 관련서류 · 참여인력 주요 이력사항(별첨1)

	- 사업 기간 내에 가급적 사업 담당자가 변경 되지 않도록 기관·단체 내 조직 구성 및 방안 마련 필요	- 관련서류 · 참여인력 주요 이력사항(별첨1)
	- 해당 지역의 광역·기초지자체/문화재단 등과의 교류를 통해 개발된 기존 문화예술교육 콘텐츠와의 적극적 연계·활용 권장 ※ (예) 「2022 창의예술교육 랩 지원사업」 문화자원 및 융복합 콘텐츠 연계 등	-

□ 신청개요

- 신청기간 : **공고일 ~ 6월 10일(금) 18:00 까지**
- 신청방법 : e나라도움을 통한 온라인 접수(<http://gosims.go.kr>)
- 제출서류 ※ 항목별 세부양식은 [붙임2] 공모신청서 참고

공모신청서 1부	- (서식 1) 공모신청서 표지 ※ 서명/날인 포함 - (서식 2) 사업계획서 - (서식 3) 참여주체 및 참여인력 정보 - (서식 4) 지자체-거점주체 간 협의문서 ※ 해당할 경우 - (서식 5) 공간지원 확인서 ※ 해당할 경우
증빙서류 각 1부	- 사업자등록증(혹은 고유번호증) 사본, 거주/활동지역 증빙서류(주민등록등본, 활동증명서 등) ※ 최소 1인 필수 제출 - 기타 별첨문서(개인정보 수집 동의서, 성희롱·성폭력 예방 관련 서약서 등)

○ 제출서류 관련 참고사항

(서식4) 지원주체-지자체 간 협의문서	- 지역 내 문화예술교육을 활성화시키는 거점으로 작동하기 위해서는 지역에 존재하는 다양한 주체들과의 협력구조를 맺는 것이 필요. 특히, 지역주민 전체의 삶에 영향을 미치는 주요한 주체가 기초지자체 임을 고려할 때, 이들과 문화예술교육 방향성, 내용, 예산계획('22년도 사업 추진결과에 따른 '23년도 지방비 매칭) 등에 대해 충분한 사전 공유 및 협의를 진행하고, 향후 거점이 작동된다면 <u>상호 간에 어떠한 실제적 협력을 할 수 있는가에 대해</u> 논의해야 함. 이와 같이 지역 내 각 주체 간 긴밀한 협력구조를 마련하는 것이 기초 단위 문화예술교육을 활성화하기 위한 주요한 요소이므로, 상호 간 '협의문서'를 제출할 경우 <u>본 공모상 가점을 부여할 예정임</u> - 협의내용은 협약서나, 공문, 회의록, 확인서 등 자유로운 형식으로도 가능하나, <u>상호 간의 기관(주체)명과 대표자의 직인을 필수적으로</u> 담아야 함
(서식5) 공간지원 확인서	- 기초 거점으로서의 역할을 하기 위해서는 최소한의 <u>물리적 공간과 인력 보유(문화예술교육사 배치)</u> 해야 함 - 이에 따라, 기초 거점으로 활동하는 주체에게는 기본적인 사무공간, 회의공간, 프로그램 공간 등 <u>활용 가능한 공간이</u> 있어야 함 - 자체적으로 사용할 수 있는 공간이 없을 경우, 지역 내 다른 주체로부터 공간 협력을 제공 받아 활용할 수도 있음. 다른 주체와의 협력을 통해 공간을 활용할 경우, 상대 주체와 공간 활용에 대한 협의를 진행하고, 해당 내용을 포함한 양식(공간지원 확인서)을 작성하여 공간 활용에 대한 <u>세부적인 활용 계획</u> 을 사전에 수립하여야 함

○ 공모설명회

- (추진방향) 프로그램 운영이 아닌, ‘문화예술교육 거점’의 역할에 대한 충분한 설명이 필요한 점을 고려하여, 공모설명회를 2회에 걸쳐 심층적으로 추진하고자 함
- (추진일정) 1차: 2022. 5. 17(화) / 2차: 2022. 6. 2(목)

구분	1차 공모설명회	2차 공모설명회
참석대상	사업 공모 참여를 희망하는 기초 단위 지역(시·군·구) 기관 및 단체 관계자	사업 공모 참여를 희망하는 기초 단위 지역(시·군·구) 기관 및 단체 40개 내외 관계자
일시	5월 17일(화), 14:00~16:00	6월 2일(목), 14:00~17:00
장소	- 대면(서울역 공간모아 6층) - 온라인(ZOOM 회의실: (ID) 831 6035 5104 / (암호) 0517) ※ 온·오프라인 병행 추진	- 대면(서울역 인근 예정)
참석방법	- 온라인 통한 사전 신청 https://forms.gle/pMmJSEkkGefnA2YWA	- 온라인 통한 사전 신청 ※ 거점주체 40개 내외 선착순 접수 ※ 5월 26일(목) 10:00, 교육진흥원 홈페이지 (아르떼소식>공지사항 내) 사전 신청 링크 공지 예정(https://www.arte.or.kr) ※ 선착순 접수 마감후, 참석자 대상 별도 안내 예정
추진내용	- (공모설명) 사업취지 및 목표, 사업 핵심사항, 일정 등 안내 - (기초거점 사례소개) 춘천, 광주북구 관계자 발표 * 춘천(재단/공공영역) 및 광주북구(민간영역)에서 찾은 기초거점의 의미와 필요성, 역할	- 거점주체(참석자)별 사업개요 기반으로, 전문가와 개별 질의응답(피드백) 진행 ※ 참석자 대상 사업개요(공모신청서(p.2)) 사전 제출 관련 안내 예정

III 심사계획

□ 심사개요

○ 추진일정(안)

공모 접수	서면 및 면접심사	최종선정 발표	교부신청서 제출 및 지원금 교부
공고일~6.10.	6월 3, 4주(예정)	6월 5주(예정)	7월 1, 2주(예정)

○ 추진방법

- 문화예술교육 현장·정책 관련 외부 심사위원단 구성(7인 이상)
- 서면심사 및 면접심사 실시 ※ 코로나19 확산 상황에 따라 변동 가능
- ① 서면심사 : 거점주체별 제출 서류 심사 및 평가, 면접심사 대상주체 선정
- ② 면접심사 : 거점주체별 PT 발표 및 심사위원 질의응답, 평가 및 최종 지원주체 결정

[1차] 서면심사		[2차] 면접심사		최종선정 발표
<ul style="list-style-type: none"> - 주체별 제출 서류 심사 - 주체별 서면심사 최고·최저점 제외, 평균점수 합산하여 평가 ※ 면접심사 대상주체 규모는 공모 참여 주체 규모에 따라 결정 ※ 면접심사 대상주체의 경우, 별도 안내 예정 	→	<ul style="list-style-type: none"> - 주체별 PT 발표 및 심사위원 질의 응답 - 주체별 면접심사 최고·최저점 제외, 평균점수 합산하여 평가 및 최종선정 진행 ※ 최종 지원주체 규모는 면접심사 대상 주체 규모에 따라 결정 	→	6월 5주(예정)

- ※ 주체별 지원예산 규모는 평가를 통해 주체별 계획 수준에 따라, 차등 지원 가능
- ※ '22년도 사업 추진결과를 바탕으로 '23년도 지방비 매칭 통해 자체예산(자부담 운영비) 확보할 경우, 추후('23년~) 사업 우선 지원 자격 부여 예정('22년도 사업수행 내용에 대한 평가는 필수)

□ 심사기준

○ 심사지표(안)

- 「기초 단위 문화예술교육 거점」의 핵심가치 및 운영원리에 기반한 주요 평가지표

기준	소분류	평가 요소
사업 필요성 및 의지 (20%)	사업 필요성	· 지역 내 해당 사업의 필요성 도출이 타당한가?
	주체·지자체 의지	· 지원주체 및 지자체(장)의 해당사업 필요성에 대한 인식 및 의지가 잘 나타나 있는가? (※ 협의 내용이 담긴 문서 제출 시 가점)
내용의 적합성 (20%)	문화예술교육 이해도	· 문화예술교육에 대한 기본적인 이해를 바탕으로, 기술된 내용들이 문화예술교육과의 연결성을 가지는가?
	지역성의 반영	· 지역문화예술교육 현황분석, 자원 발굴·활용 계획 등이 적절히 제시되었는가?
계획의 구체성 (30%)	계획의 실현가능성	· 사업 계획 실행을 위한 행정 및 조직구성 계획, 공간 활용계획 등이 현실성 있게 제시되어 있는가? · 지역현황·수요 조사, 협의체 구성, 방향설정 등 제시된 단계별 내용들이 상호 유기적으로 연계성을 가지고 있는가?
	기존 사업과의 연계·구별성	· 기존에 진행한 문화예술 활동 및 타사업(평생교육, 문화다양성, 생활문화 등)과의 연계지점 혹은 구별지점이 잘 드러나는가?
	예산구성의 적절성	· 사업 계획 실행을 위한 예산계획이 적절하게 제시되어 있는가?
지역 내 거버넌스 가능성 (30%)	협력주체 발굴 계획	· 사업을 추진할 지역 내 협력 주체가 형성되어 있는가? 혹은 형성 계획이 제시되어 있는가?
	지역 자원/주체 간 소통	· 해당 거점의 기능 설정 및 수행 과정 전반에 대해 지역 자원 및 주체간 적극적인 논의와 협력을 거쳐 진행하였는가?

IV 기타 참고사항

□ 신청시 유의사항

- 신청 시 ‘계획수립 가이드(p.11)’ 및 ‘사업관련 Q&A(p.20)’를 참고하여 작성

하시기 바랍니다.

- 세부 일정은 추진상황에 따라 변경될 수 있습니다.
- 제출서류는 e나라도움에 첨부파일로 제출하여야 하며, 서명 날인된 문서는 스캔하여 첨부하시기 바랍니다.
- 접수기간 내 e나라도움 사이트를 통한 온라인접수만 가능하며, 이메일, 방문 접수, 우편 및 퀵 배송 등을 통한 공모 신청은 불가합니다.
- 공모신청서에 허위내용을 기재하였거나, 과거 참여한 공모·용역사업 중 부정 수급 등의 이력이 있을 경우 선정이 취소될 수 있습니다.

□ 저작권 관련 ※ 2022년 민간경상보조 사업 운영지침 내 기준

- 보조사업자의 보조사업에서 발생한 산출물 관련 저작권(복제권, 공연권, 공중송신권, 전시권, 배포권, 대여권, 2차적 저작물 작성권)은 「저작권법」 제24조의 2에 따라 교육진흥원에게 양도됩니다. 보조사업자는 필요한 경우 일부 저작권의 권리권한을 교육진흥원과 협의할 수 있습니다. 보조사업자의 제출 결과물은 향후 문화체육관광부, 교육진흥원 관련 홈페이지, SNS 등을 통해 대국민 대상 온라인 서비스가 됩니다. 교육진흥원은 기본적으로 공공저작물 자유이용허락 라이선스 ‘공공누리 4유형’ (출처표시+상업적 이용 금지+변경금지)을 적용하며 필요에 따라 다른 유형을 적용할 수 있습니다.
- 보조사업자는 사진, 영상, 기록물 제작 시 저작권 관련 동의서 및 초상 이용 동의서를 받아 정산 및 실적보고서와 함께 제출해야 합니다. 보조사업자는 제출 결과물의 저작권 관련 협의에 필요한 권리 및 권한을 적법하게 보유하고 있으며, 제출 결과물의 내용이 제3자의 저작권, 인격권, 상표권, 초상권을 비롯한 일체의 사적 권리를 침해하지 않는 것과 보조사업 선정 전 제출 결과물의 저작물을 제3자에게 양도하거나 질권을 설정했다는 사실이 없고 제출결과물의 이용 허락을 위한 설정 계약의 유무를 확인하고 보증합니다.
- 보조사업자는 제출 결과물이 제3자의 권리를 침해하거나 또는 제출 결과물로 인하여 제3자에게 손해가 발생하는 등 제출 결과물과 관련한 법적분쟁이 발생한 경우에는 보조사업자가 자신의 비용과 노력으로 해당 분쟁을 해결하여야 하고 교육진흥원을 전적으로 면책시켜야 합니다.

□ 성희롱·성폭력 예방 관련 안내

- 보조사업자는 보조사업에 참여하는 모든 자(프리랜서 등 포함)에 대해 성희롱·성폭력 방지 조치 조치를 수행할 책임이 있습니다.
- 보조사업자는 「남녀고용평등과 일·가정 양립 지원에 관한 법률」 제14조 및 제14조의2, 「양성평등기본법」 제31조 및 「성폭력방지 및 피해자보호 등에

관한 법률」 제5조에 따른 성희롱·성폭력 방지 의무 이행 및 관련 서약서를 교육진흥원에 제출하여야 하며, 서약의 내용을 준수하여야 합니다.

- 보조사업자는 「남녀고용평등과 일·가정 양립 지원에 관한 법률」 제13조 및 제13조의2, 「양성평등기본법」 제31조 및 「성폭력방지 및 피해자보호 등에 관한 법률」 제5조에 따른 성희롱·성폭력 예방교육 이행 및 이수 확인서를 교육진흥원에 제출하여야 합니다.
- 성희롱·성폭력 사건을 은폐하는 등 서약의 내용이 충실히 지켜지지 않거나 성희롱·성폭력 예방교육 이수 확인이 거짓임이 확인될 경우 향후 교육진흥원 사업에 참여제한 등 제재가 가해질 수 있습니다.

□ 부정수급 관리 및 대응 안내

- 보조사업자는 의도적 기망·사기 등을 통해 보조금을 수급하거나, 비의도적이라 할지라도 행정오류, 사업요건 미인지 등의 부정수급이 일어나지 않도록 주의해야 할 의무가 있습니다.
- 보조사업자는 이를 위해 간접보조금 부정수급 근절 서약서를 작성하고, 서약서의 내용을 성실히 수행하여야 하며, 현장점검 등 부정 수급을 예방하기 위한 조치에 적극 협조하여야 합니다.
- 부정수급 이력은 공모심사 시 반영되며, 선정 후라도 부정수급이 확인될 경우 선정 및 교부가 취소될 수 있으며, 보조금 지급제한, 제재부가금 등 행정제재가 가해질 수 있습니다.

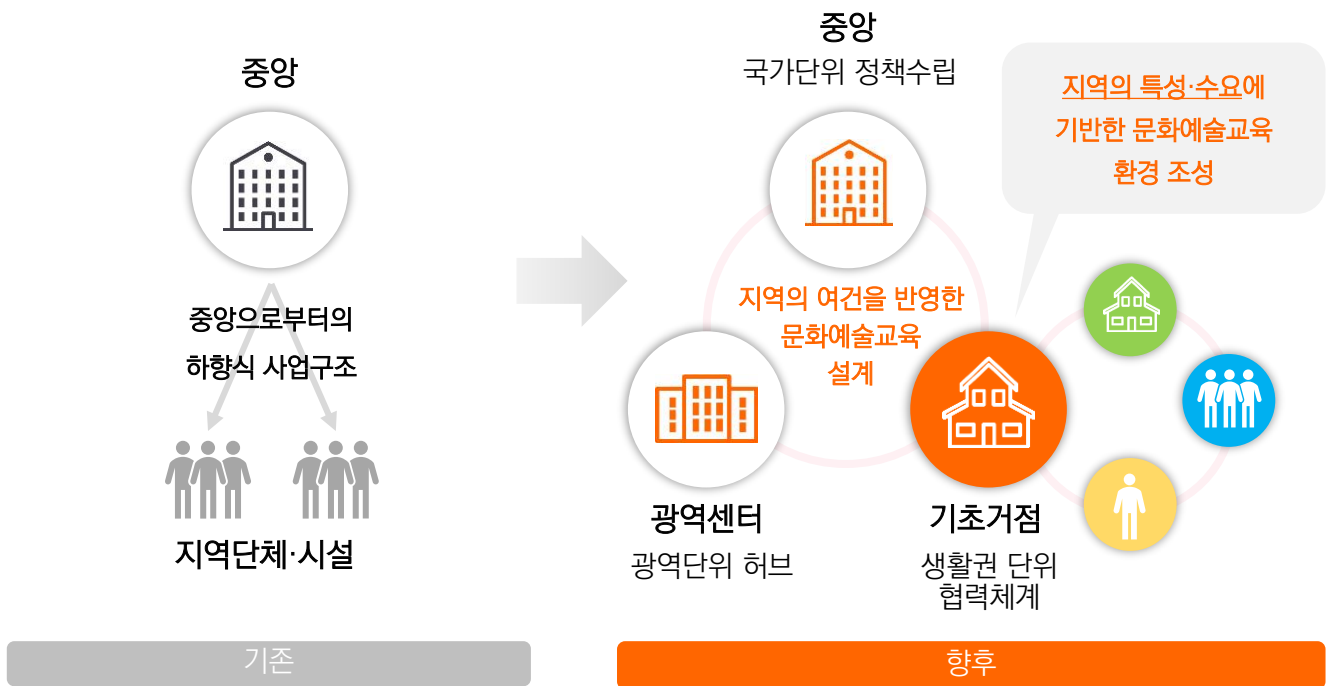
V 향후일정(안) ※ 세부 일정은 변동될 수 있음

- [7월 1주] 관계자 워크숍(거점주체별 사업 담당자 등 대상) ※ 별도 안내 예정
- [7월 1주~2주] 거점주체별 교부계획서 순차 제출 및 검토
- [7월 2주] 거점주체별 사업비 순차 교부
- [7월 3주~] 거점주체별 사업 추진

계획수립 가이드

01. 사업추진배경

- ▶ 중앙-광역 주도 하향식·보편적 문화예술교육 정책으로 획일화가 야기됨에 따라 지역 현황 및 수요에 맞춰 스스로 대응할 수 있는 토대 및 거점 구축 필요
- ▶ 기초·생활권 단위 문화예술교육 여건 편차가 존재함에 따라, 지역 문화분권 실현을 위해 지속가능한 문화예술교육 생태계 조성 및 협력체계 마련 필요

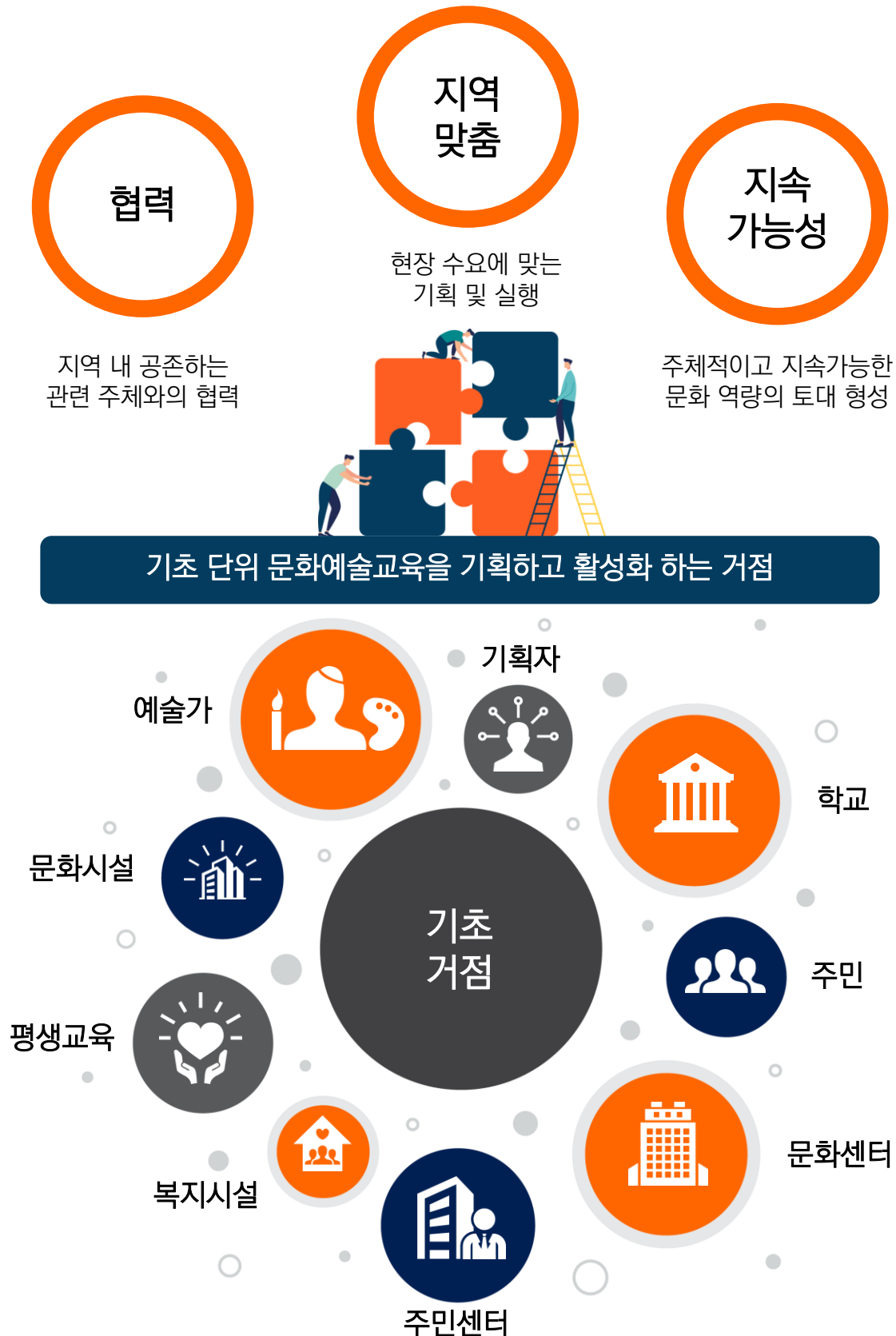


법적·정책적 근거

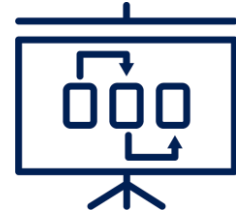
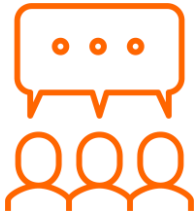
법적 근거	<ul style="list-style-type: none"> ● 문화예술교육지원법 제10조 <p>문화체육관광부장관은 지역문화예술교육 지원의 효율적인 실시 및 이에 필요한 참여주체 간의 협의·조정 그 밖의 협력 증진을 위하여 시·도지사 또는 기초자치단체 장과의 협의를 거쳐 지역문화예술교육지원센터를 지정할 수 있다</p>
정책적 근거	<ul style="list-style-type: none"> ● 주요 정책보고서 내 기초(생활권) 단위 문화예술교육 환경조성 강조 <p>· (문화예술교육종합계획) 생활권 중심의 기초자치체 단위 추진체계 구축</p> <p>· (문화비전 2030) 지역 분권화 추진과 지역문화예술교육 생태계 구축</p> <p>· (새 예술정책) 지역 중심의 문화예술교육 추진 체계화</p>

02. '기초 단위 문화예술교육 거점' 이란?

기초 단위 지역(시,군,구) 내에서 문화예술교육을 기획하고 활성화 하는 거점을 말합니다.



03. 핵심역할



지역 내 자원(주체) 간 협력망
구축을 통해 해당 지역의
거점으로서 문화예술교육을 활성화
할 수 있는 모델(역할) 도출 및 실행

1년간의 실행을 토대로
문화예술교육 거점으로서의
중장기(2개년) 계획 수립

04. 주요기능

※ 기초 거점의 기능에 대한 장기적 연계성이 드러나도록 설정 필요



자원발굴, 축적, 매개

기초 지역 내 문화예술교육
자원현황을 조사 발굴하며,
자원 간 점점 파악·매개



자원의 성장-지원

지역 내 주체들이 성장할
수 있는 여건 조성
(인력양성, 컨설팅·평가,
인프라 조성 등)



지역특화 협력 콘텐츠 개발 및 보급

협력을 통해 지역 내
수요를 기반으로 한 선도적
콘텐츠를 개발하고 지역
주체에 확산·보급



문화예술교육 인식확산 홍보

지역 내 인식 확산을 위한
홍보를 통한 자원간 연계
및 주민 접근성 촉진



05. 운영원리

협력망 구축을 통한

지역 내 주체 간 협력망 구축으로 문화예술교육 현황·수요 파악, 추진방향 설정·실행 등 전 과정에서 소통·협력

면밀한 지역 분석을 토대로

중앙·광역 단위에서 파악 어려운 지역 여건, 문화예술교육 현황, 세분화된 욕구·수요 등의 지속적·심층적 조사·분석

지역 여건과 특성을 고려한 기획으로

개별 단체·개인 욕구에 기반한 기획에서 벗어나, 기초 단위 지역의 자원·수요 고려한 문화예술교육 기획과 설계

주체들의 활동을 촉진하고

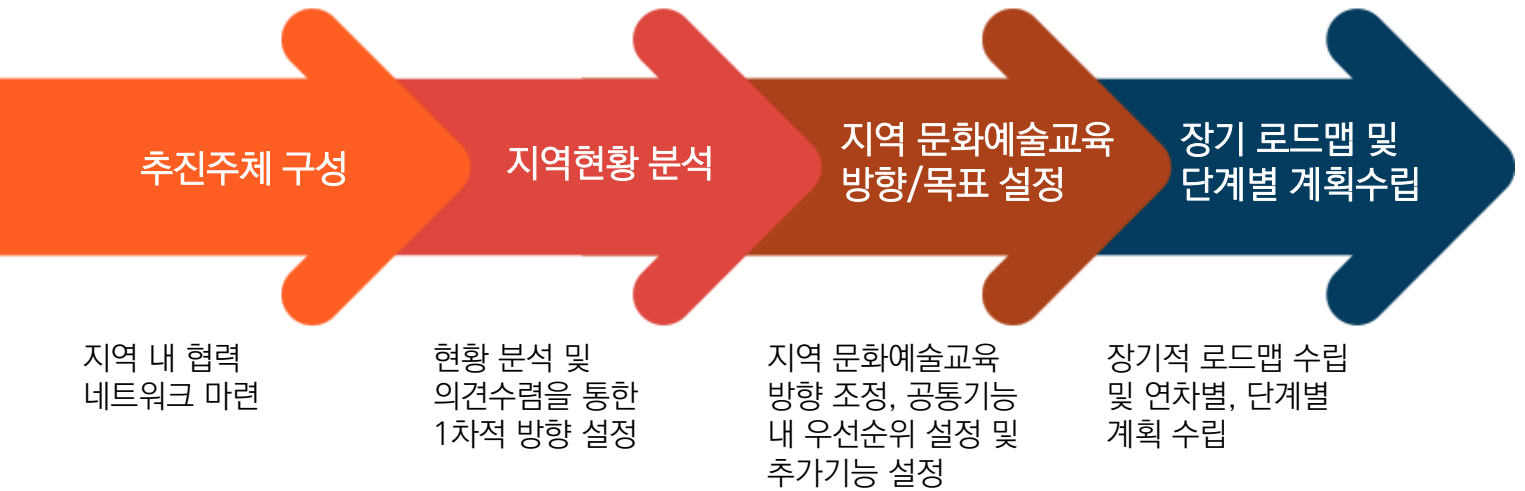
다양한 시설·공간에서 문화예술교육이 활성화 될 수 있도록 지역 내 다양한 주체 발굴·성장 지원, 프로그램 연계

다양한 자원을 엮어내는

지역 내 분절적인 인적·물적 자원 간 접점을 도출, 연계·교류토록 함으로써 주민 일상의 문화예술교육 접촉면 확대



06. 단계별 추진내용(안) ※ 해당 내용은 참고용으로, 지역의 상황에 맞게 추진내용 설정 가능함



추진주체 구성



거점 구축 추진단 구성

공모계획서를 작성하고 이후 실행을 위한 조직 구성
(코디네이터, 행정 담당자, PM 등)

※ 지역 여건, 참여 주체(지자체, 문화재단 등) 성격에 따라 유동적임

워킹그룹

지역 내 문화예술교육 활성화 계획 수립
준비를 함께 추진할 핵심 주체 발굴·구성

(TF 형태의 다양한 분야 관계자 구성 등)



지역협의체 구성

정책·행정 관계자가 참여하는
공식적·비공식적 협의체 구성

(기초지자체 및 광역센터 등 핵심 협력주체와
타 분야 기관 등 다층적 협력 네트워크 구성)

지역현황분석



현황 분석 및 방향 설정

지역 내 문화예술교육의
현황과 수요·가능성 등을
분석하여, 향후 활성화
방향 설정



데이터 수집

온오프라인 문서조사,
방문조사, 유관기관
협조 요청 등을 통해
현황 데이터 확보



관계자 의견 수렴

그룹 인터뷰, 라운드 테이블
등 다양한 주체와 논의하여
지역 내 수요 및 역할 등
의견수렴

지역 내 공론화 및 계획 수립



공론화 추진

지역 현황 분석 과정에서 설정된 지역
문화예술교육 활성화 방향에 대한
본격적, 심층적 논의

※ 지역 내 문화예술교육 관계자 뿐만 아니라,
유관·타 영역 관계자를 포괄하여 주체·영역별
다양한 방식의 소통채널 작동



시범사업 실행

인력양성, 연구, 지역 특화 콘텐츠 생산 등
다양한 방식의 시범사업 실행

※ 단순한 문화예술교육 프로그램 실행 사업 지양



협약에 기반한 계획 수립

지역 내 다양한 주체와의 다각적·지속적 소통을 통해
장·단기적 추진방향 및 목표 도출

※ 장기적인 지역 문화예술교육의 큰 그림을 고려하여,
단계별 추진방향 및 내용 제시



협력체계

핵심 협력주체

기초거점을 중심으로 기초지자체, 문화예술분야 주체
(문화예술교육 전문인력, 예술인 및 예술단체, 문화기관,
문화기반시설, 생활문화시설 등)

기타 주요 협력주체

타 분야(교육, 사회복지, 국토교통/농림, 행정안전 분야 등) 주요주체
(학교, 평생교육기관, 복지시설, 주민자치시설 등)



협력내용



기획

- 지역 내 문화예술교육 자원, 수요, 현황 파악
- 문화예술교육 과다·중복·부족 영역 등을 진단·조정하여 효과적인 실행방안을 바탕으로 구체적인 계획 작성
- 계획 실행에 필요한 자원 확보, 공유 방안 협의



자원

인적자원

시설과 지역 내 문화 예술단체, 예술 강사, 예술인 연결

공간자원

가용공간(문화예술 교육 전용공간, 문화 기반시설, 생활문화 시설 등) 연결

물적자원

중앙 정부나 광역 지자체의 사업과 연계 하거나 지역의 자체적 인 자원 지원

정보

다양한 방법으로 지역문화예술주체 간 경험·정보의 원활한 소통과 공유



교육 대상

지역 내 교육·복지·자치시설을 통한 홍보 및 교육 참여자 모집



공동 교육·사업

예술강사, 단체, 예술인, 문화시설과 함께 공동사업, 프로젝트 추진

협력방식

기초문화예술교육협의회 구성 및 운영

기초문화예술교육협의회

기초지자체, 거점주체, 문화기관, 문화기반시설, 생활문화시설, 문화예술교육 관계자, 예술강사, 예술인 등(분기별 공식 회의/필요시 수시 회의)

워킹그룹(working group)

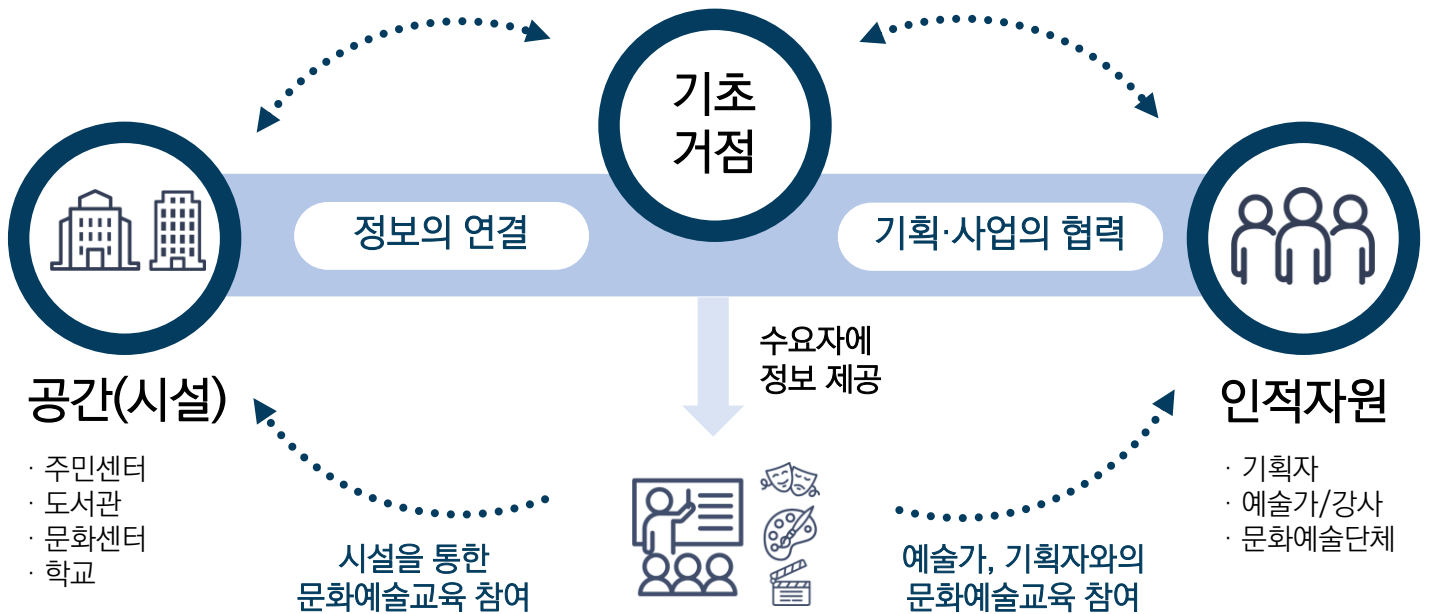
주요 의제, 협력에 필요한 사항 상시적 논의

중앙/광역 파트너/타 분야 주요 파트너

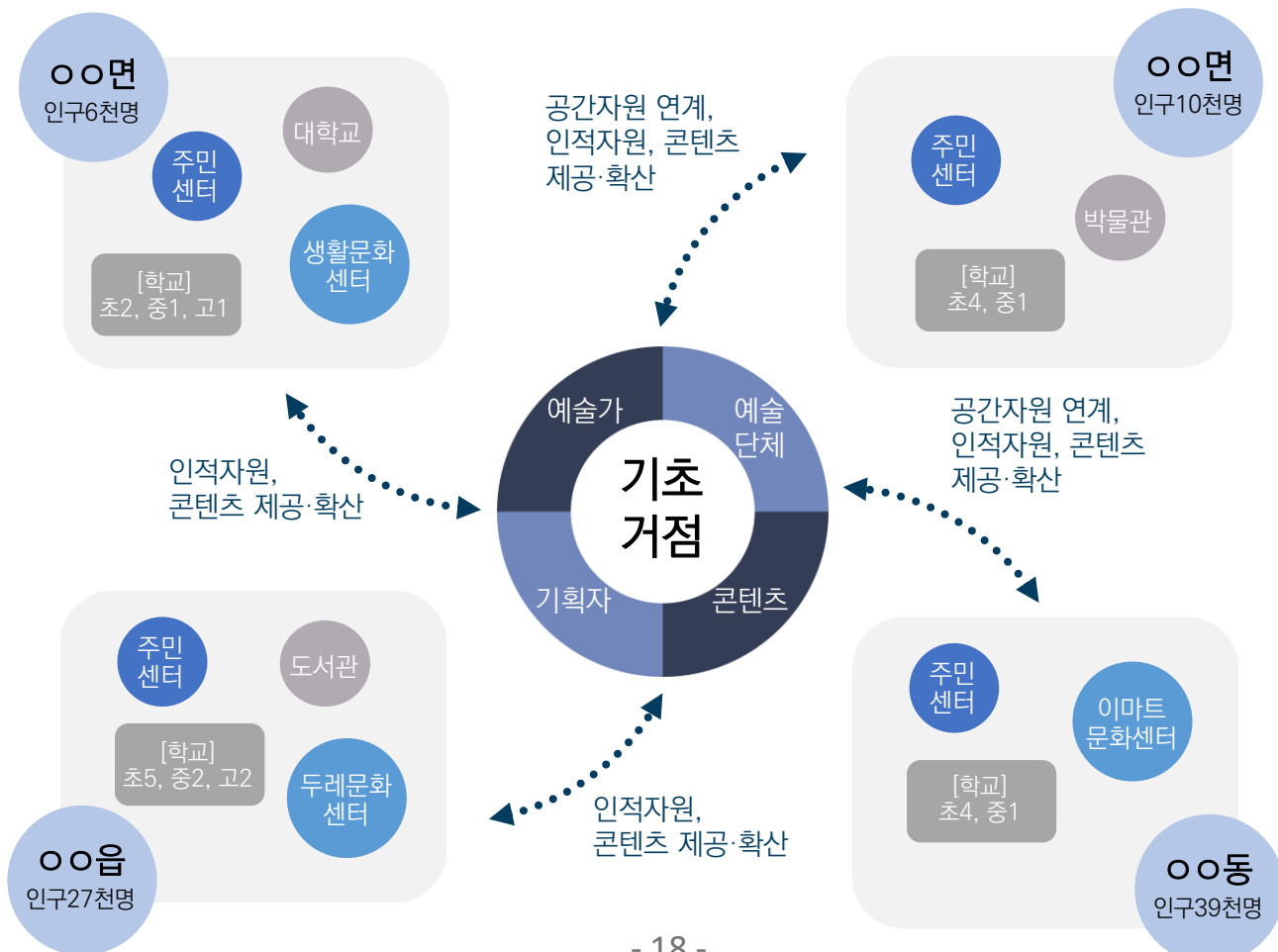
필요 시 중앙/광역 파트너(지역문화협력위원회, 광역지자체), 타 분야 주요 파트너(사회복지협의회, 도시재생지원센터 등) 초청, 공동 이슈 대응

상시적 협력 : 워킹그룹, 학습공동체(CoP), 온오프라인 소통 채널

생활권 단위에서의 공간(시설)자원 - 인력자원 - 수요자 간 연결체계



기초지자체 "K시"의 지역 자원 간 연계 작동방식



사업 관련 FAQ

01. 사업 개념 관련

(Q) 이 사업은 왜 필요한가요?

- 지금까지의 문화예술교육 현장에서는 지역별로 다른 환경이나 차이점을 고려하여, **지역 여건에 맞는 사업을 고민하고 기획할 수 있는 사업**이 부족하다는 문제의식이 있었습니다. 또한, 사업의 유형과 대상/방식 등이 정해져 있어, **각 지역에서 자율성을 갖고 진행할 수 있는 문화예술교육 사업**을 만들어가기 어려운 상황이었습니다.
- 이를 극복하기 위해 각 지역의 사람들이 직접 일상 속에서 문화예술교육을 가까이 만날 수 있도록 하는 계획을 실현하고 만들어갈 수 있도록 본 사업을 마련하게 되었습니다.

(Q) 기존의 지역 문화예술교육 활성화를 위한 프로그램 지원사업과는 어떤 차별점이 있나요?

- 기존의 프로그램 지원사업은 특정 주제나 대상을 위한 프로그램을 운영하는 것이 사업의 주된 목표라고 할 수 있으나, 본 사업의 목표는 **해당 지역 내에서 문화예술교육이 장기적으로 활성화하기 위해 필요한 지점을 분석하고, 자원을 연계 하거나 발굴하고, 다양한 활동을 지원하는 등 해당 지역에 적합한 기초거점의 모델을 도출하기 위한 계획**을 수립하는 것입니다.
- 물론 모델 도출 과정에서 시범 프로그램 운영을 할 수는 있겠지만, 특정한 그룹을 대상으로 프로그램만을 운영하는 것은 본 사업의 취지가 아닙니다.

(Q) ‘거점’은 무엇을 의미하나요?

- ‘거점’을 대부분 공간적인 의미로 이해할 수 있으나, 본 사업에서는 물리적 공간만이 아닌 **사업 실행 ‘주체’로서의 의미**를 나타내고자 합니다.
- 즉, “**기초 단위의 지역 안에서 문화예술교육 활동이나 자원을 기획하여 엮어내고 추진하는 주체**”라고 할 수 있습니다. 지역 내 문화예술교육을 활성화시키기 위한 환경을 조성하고 이를 위한 협력의 구조를 만드는 하나의 ‘플랫폼’으로서의 역할을 의미한다고 볼 수 있습니다.

(Q) ‘지역에 맞는 문화예술교육 계획 수립’은 무엇이고, 어떻게 가능할까요?

- ‘지역에 맞춘다’는 것은 **지역을 이해하는 과정을 어떻게 구상할 것인지**에서부터 출발합니다. 전문가들은 지역에 맞는 계획을 수립하기 위해서는 **지역의 ‘문제를 재인식’하고, ‘상황을 재구성’하는 과정이 필요**하다고 이야기합니다. 특히 지역의 여건을 고려한 문화예술교육 활동에 대한 상상력 즉, **기초단위에서 문화예술교육이 어떻게 이루어져야 하는지**에 대한 근본적인 고민이 먼저 필요합니다.
- 지역 맞춤 문화예술교육의 실행을 위해서는 개인이나 일부 그룹을 넘어선 **‘다양한 사람들과의 만남’을 기획하고 각자의 현장에서 잘 해낼 수 있는 방법을 함께 고민**하는 것이 중요하다고 보고 있습니다. 지역의 현재 상황에 대해 **함께 진단하며 부족한 부분을 생각하고, 지역의 자원을 연계해 계획을 합의하고 해결방안을 만들어 가는 것**이 핵심과정이라고 할 수 있습니다.

02. 지원자격 관련

(Q) 저도 신청할 수 있나요? (예술단체, 개인, 문화원, 복지관, 협동조합, 대학교, 도서관, 미술관 등)

- 사업자등록증(고유번호증)을 소지하고 있고, 기초 단위 지역에 소재하거나 활동하고 있는 주체라면 모두 가능합니다.
- 단, 장기적으로 지역 내 문화예술교육 거점으로 작동하기 위해서는 기초지자체와 예산 및 장기적인 방향성에 대한 논의가 현실적으로 가능해야 합니다. 궁극적으로는 기초지자체 뿐만 아니라 지역 내 기관, 단체, 활동가 등 다양한 주체들과의 협의구조를 만들어야 하므로, 이러한 역할을 수행할 수 있을지를 염두에 두고 제시할 필요가 있습니다.
- 또한, 본 사업은 민간경상보조금을 활용하는 사업이므로 e-나라도움시스템을 반드시 사용해야 함을 인지하여 주시기 바랍니다.
- 산학협력단 등의 경우 간접비 책정은 불가합니다.

(Q) 컨소시엄 지원이 가능한가요?

- 복합주체 간 공동참여가 가능합니다. 다만, 지원예산은 대표주체에게 교부될 예정이오니 참고 부탁드립니다.
- 또한 참여주체 구성원 중 1인이 해당 지역에 거주하거나 활동하고 있는 것을 증명할 수 있다면 지원할 수 있습니다.

(Q) 참여 주체가 타 지역에 거주해도 되나요?

- 공모신청서 상에 작성하는 참여 주체 구성원 중 최소 1인이 기초거점을 구축하려고 하는 지역에 거주하거나 활동하고 있는 것을 증명할 수 있다면 지원할 수 있습니다.
- 단기간의 일회성 프로젝트처럼 해당 지역에 거점을 구축하기 위한 초반 작업을 하다가, 일정 기간이 지나면 관련 주체들이 지역을 떠나버리면서 정작 실행은 되지 않는 상황을 방지하고자 하는 점입니다.
- 이 점을 고려하여, 참여 주체들이 장기적으로 활동해 오고 있는 지역을 지정하고, 해당 지역의 주체들의 역량을 함께 집중할 필요가 있습니다.

03. 거점의 역할 관련

(Q) 기존에 존재하는 광역문화예술교육지원센터와 기초거점은 어떤 차이가 있을까요?

- 현재 광역단위로 총 17개의 광역문화예술교육지원센터가 있으나, 물리적으로 광범위한 광역시·도 구석구석에서 벌어지고 있는 문화예술교육 현황과 수요를 모두 파악하기에는 현실적으로 어려움이 있습니다.
- 본 사업을 통해 기초단위의 지역마다 문화예술교육 거점이 마련되면, 광역단위에서 펼치기 어려운 면밀한 문화예술교육 현황이나 수요에 대한 분석이 가능할 것입니다.
- 이를 바탕으로 각 지역에 맞춘 문화예술교육을 추진할 수 있는 환경을 만들어 갈 수 있을 것으로 예상하고 있습니다. 그렇게 된다면 광역센터에서는 넓은 범위에서 보편성을 띠는 문화예술교육에 집중할 것이고, 기초단위 지역에서의 특성들을 반영한 정책을 설계하고 조율하며 중앙-광역-기초의 균형있는 문화예술교육 실행이 가능할 것으로 기대합니다.

(Q) 중앙-광역-기초단위의 균형있는 역할을 하기 위해 중앙에서 염두에 두고 있는 지점은 무엇인가요?

- ‘지역화’에 대한 정부의 계획에서는 기초단위의 역할에 대해 고정화하거나 특정하여 제시하지 않고 있으며, 지역에서 각자의 문제를 해결할 수 있도록 방법을 열어주고자 하고 있습니다. 즉, 지역이 협력을 통해 지역의 이슈를 읽어내고, 스스로 자신의 이야기/문제의식을 반영한 문화예술교육을 추진해나갈 수 있도록 하는 방식을 고민하고 있는 것입니다.
- 또한 지역 문화예술교육의 상당 부분을 기초단위에서 맡는 것이 (단기적으로는 과도기를 거칠 수 있으나) 장기적으로 광역과 기초단위의 역할을 분배하기 위한 바람직한 방향이 될 것으로 보고 있습니다.

(Q) 다양한 유사영역(마을공동체, 생활문화, 평생교육, 도시재생 등)과 어떤 연계지점 혹은 차별점을 가져야 할까요?

- 이미 지역별로 마을공동체나 생활문화센터 등 다양한 기초단위의 사업과 모임들이 펼쳐지고 있습니다. 기초단위 문화예술교육 거점은 이러한 다양한 활동과 모임 안에 ‘문화예술교육이라는 틀’을 가진 사람들과 공간, 프로그램을 연결해주고 분석해나가며 문화예술교육에 대한 하나의 공통된 관점을 만드는 역할을 하고자 하는 점이 구별되는 지점이라고 할 수 있습니다.
- 따라서, 사업의 형태나 구조는 유사할지라도, 그 안에서 진행하는 활동의 목적에 문화예술교육적 요소를 얼마나 고민하여 반영하는지가 중요할 것입니다.

(Q) [별첨 사업설명자료]에 제시되어 있는 주요기능 4가지를 거점의 역할에 모두 포함해야 하는 것인가요?

- ‘계획수립 가이드’에 제시되어있는 기능들은 기초단위 문화예술교육의 활성화를 위한 중장기 계획을 수립할 때 고려할만한 기능들을 공통적으로 정리해 놓은 것으로, 지역별 여건에 따라 선택적으로 설정하는 것이 가능합니다. 4가지 기능을 모두 담기 위해서 계획의 실현가능성을 떨어뜨리는 것보다, 면밀한 분석을 통해 지역에서 우선적으로 수행할 수 있는 기능들을 설정하는 것이 좋은 방법일 듯합니다.
- 또한, 설정한 기초거점의 기능에 대한 장기적 연계성이 드러나야 합니다. 즉, 면밀한 지역현황 분석 및 다양한 주체 간 협의를 통해 장기적인 문화예술교육 추진 방향을 수립하는 것이 필요하며, 이를 통해 설정된 방향에 근거하여 연차별 중점 추진 기능을 설정하시면 됩니다.

04. 협력 관련

(Q) 협력 방식에 대해 참고할 수 있는 매뉴얼이 있을까요?

- 지역마다 활동하고 있는 주체가 다르고, 다양한 주체가 서로 관계를 맺고 있는 방식도 다르기 때문에, **어떤 방식으로 협력을 해야 할지에 대한 매뉴얼은 존재하기 어렵습니다.** 다만, 협력의 범위나 유형, 일부 방식에 대해 '계획수립 가이드'에 정리해 놓았으니 참고 바랍니다.
- 우선 지역 안에 어떠한 자원과 주체가 있는지를 살펴보고, 이들과의 협력구조를 만들어나갈 수 있을 것입니다. 문화예술교육의 현황이나 수요를 파악하고 분석하는 단계에서부터 지역 내의 장기적인 문화예술교육의 방향을 설정해 나가는 과정 전반에 있어서, 지역 안에서 활동하고 있는 이들과의 논의·협력구조가 필수적으로 전제되어야 하고, 그래야 실현 가능하고 지속 가능한 계획이 나올 수 있을 것입니다.
- 협의체를 구성한 이후에는 각 주체별로 수행할 역할을 세부적으로 분배하고 각자의 역할을 수립하는 것이 무엇보다 중요할 것입니다. 문제해결에 있어 서로의 역할을 분담하고, 임무를 상기하며 정보를 공유하고 서로의 활동과 공동의 활동에 시너지를 높여나가는 것이 바람직한 협력 방향이라고 할 수 있습니다. 즉, 지역 안에서의 문화예술교육 활동의 목표와 방향을 공유하고, 이를 지속하기 위해 해결해야 할 과제를 함께 도출해야 합니다.
- 또한, 필요에 따라 예산과 인력, 자원 등을 공유하는 공식적 파트너십과 시기마다 주어지는 정책과 활동과제에 조직과 예산을 유연하게 작동시킴으로써 **지역에서의 문화예술교육 활동의 가치를 높이는 거버넌스**를 실천하길 바랍니다.

(Q) 협의체 구성 시에, 예술강사 등 전문인력이 아닌, 주민(귀농 활동가 등)과의 협의체 구성도 가능한가요?

- 협의체 구성원에 대한 별도의 제한사항을 두고 있지는 않으며, **지역별 상황에 따라 추진단, 워킹그룹, 지역협의체 등 다양한 형태로 협력 네트워크를 구성할 수** 있습니다. 다만, 지역 내에서 문화예술교육을 활성화하기 위한 계획을 수립하기 위해서 각 구성원의 역할과 성격 등을 면밀히 고려하여 협의체를 구성할 필요가 있습니다.

04. 협력 관련(지자체와의 협의)

(Q) 기초지자체와의 협의문서는 왜 필요한가요?

- 지역 내에서 문화예술교육을 활성화시키기 위한 거점으로 작동하기 위해서는 지역에 존재하는 다양한 주체들과의 협력구조를 맺는 것이 필요합니다. 특히, 지역주민 전체의 삶에 영향을 미치는 주요한 주체가 기초지자체임을 고려할 때, 이들과 문화예술교육 방향성, 내용, 예산계획('22년도 사업 추진결과에 따른 '23년도 지방비 매칭 등)에 대해 충분한 사전 공유 및 협의를 진행하고, 향후 거점이 작동된다면 상호 간에 어떠한 실제적 협력을 할 수 있는지에 대해 논의해야 합니다.
- 이와 같이 지역 내 각 주체 간 긴밀한 협력구조를 마련하는 것이 기초단위 문화예술교육을 활성화하기 위한 주요한 요소이므로, 상호간 '협의문서'를 제출할 경우 가점을 부여할 예정입니다.
- 협의 내용은 협약서나, 공문, 회의록, 확인서 등 자유로운 형식으로도 가능하나, 상호간의 기관(주체)명과 대표자의 직인을 필수적으로 담아야 합니다.

(Q) 기초지자체만을 협의문서의 주체로 설정해야 하나요?

- 기초지자체는 필수로 포함하되, 가능하다면 그보다 범위를 넓혀서 교육(지원)청 등 지역 내 여러 주체들과 협의를 진행할 수 있습니다.
- 예산 매칭 관련해서도, 기초지자체를 필수로 두고, 광역지자체도 함께 협의에 참여시키는 것도 무방합니다.

05. 예산 관련

(Q) 이번 사업을 통해 지원받을 수 있는 예산의 범위는 어디까지인가요?

- 이번 사업 총 예산은 **6억원**으로 12개소 내외의 거점을 선정할 예정입니다. 거점 별로 최대 5천만원 규모로 지원할 계획이며, 지역별 정확한 지원 규모는 심사 때 최종 거점을 선정하면서 결정할 예정입니다.
- 예산계획 구성 시에는, 각 지역의 문화예술교육 현황과 수요를 파악하고 분석하고, 장기적인 문화예술교육 활성화 계획을 수립하는 과정 전반에 대해 고려하여 구성해야 합니다.
- 예산의 대략적인 항목으로는, 추진주체의 인건비, 회의나 워크숍·간담회 등을 위한 전문가활용비, 간담회비, 시범 사업이나 연구 활동을 위한 용역비 등이 있습니다.

(Q) 기존 직원이 전담인력으로 투입될 수 있는지?

- 가능합니다. 다만, 기존 인력에 대한 인건비가 지급될 경우, 기존 보수 외 기타 수입이 발생하는 것이므로 이에 대해 기관 자체의 지침이나 세금신고 등을 확인하실 필요가 있습니다.

(Q) 인건비나 임차비 책정이 가능한가요? 상한선이 있나요?

- 가능합니다. 단, 임차비의 경우, 연간 운영할 사무실 등의 상시적 공간의 임차를 위한 비용 지원은 불가합니다. 단기적인 시범 프로젝트 운영이나 회의 등을 위한 임차비 활용은 가능합니다.
- 각 예산항목에 대한 책정 가능 비율은 없습니다. 예산범위 내에서 해당 지역의 기초거점 모델을 도출하고 내실 있는 계획을 수립할 수 있도록 적절한 수준으로 책정하시길 바랍니다.

06. 계획서 작성 관련

(Q) 공모신청서 안에 중장기(2개년) 계획에 대한 내용이 반드시 담겨야 하나요?

- 본 공모에서 제출하는 내용에는 사업기간 중('22년 7월~12월) 어떠한 과정(지역 내 협의의 과정, 현황분석, 시범프로그램 운영 등)을 통해 중장기 계획을 수립할 것인지에 대한 방향을 담아주시면 됩니다. 기초 단위 문화예술교육 거점 운영 모델(역할)에 대한 세부적인 중장기 계획은 '22년 12월에 제출하실 결과물에 담아주시면 됩니다.

(Q) 공간 활용계획은 무엇인가요?

- 기초 거점으로 활동하는 주체에게는 기본적인 사무 공간/회의 공간/프로그램 운영 공간을 가지고 있거나 다른 주체와의 협력을 통해 공간을 활용할 경우에는 구체적인 공간 활용계획이 필요합니다.
- 자체적으로 사용할 수 있는 공간이 없을 경우, 지역 내 다른 주체로부터 공간 협력을 제공받아 활용할 수 있습니다. 이러한 경우, 상대 주체와 공간 활용에 대한 협의를 진행하고, 해당 내용을 포함한 양식(공간지원 확인서) 작성 및 세부 활용계획을 사전에 수립하여야 합니다.

(Q) 프로그램 내에서 수익금이 발생할 경우 어떻게 해야 하나요?

- 보조금 관리에 관한 법률에 따라 보조사업을 활용한 수익사업은 원칙적으로 허용하지 않으며, 부득이하게 수익이 발생된 경우에는 해당 사업기간 내에 활용하거나 보조사업 완료 후 반납하여야 합니다.
- 본 사업은 교육프로그램 운영이 주목적이 아니기 때문에 프로그램을 통한 수익을 가져오는 사업 방식은 허용되지 않을 예정이오니, 사업계획 수립 시 참고해 주시기 바랍니다.

07. 심사 관련

(Q) 본 공모 선정을 위한 평가기준은 어떻게 되나요?

- 크게 ‘사업 필요성 및 의지’, ‘내용의 적합성’, ‘계획의 구체성’, ‘지역 내 거버넌스 가능성’을 심사 기준으로 두고 있습니다.
- ① **사업 필요성 및 의지** : 우선적으로 지원주체뿐만 아니라 해당 지자체에서 사업에 대한 필요성을 잘 인식하고 그에 대한 의지를 보였는지를 확인합니다.(관련하여, 앞서 안내드렸듯이 신청 시 기초지자체와의 ‘협약문서’를 제출할 경우 가점이 적용됩니다.) 해당 거점이 지역 내 협력망 형성을 통해 작동하는 것이 핵심이므로, 참여 주체들의 적극적인 의지가 없는 사업 추진이 잘 되기 어려울 수밖에 없기 때문에, 이를 잘 제시해 주셔야 합니다.
- ② **내용의 적합성** : 기본적으로 문화예술교육에 대한 이해와 지역성을 바탕으로 하고 있는지도 중요합니다. 계획 안에 해당 지역의 장기적 계획을 도출함에 있어서 지역의 현황과 특성을 분명하게 드러낼 수 있어야 하며, 이러한 분석이 문화예술교육적인 해석을 통해 접점을 만들어 낼 수 있어야 합니다.
- ③ **계획의 구체성** : 사업계획에 대한 실현가능성과 예산계획의 적절성도 고려하고 있습니다. 제시하고 있는 계획들이 실현되기 위해 필요한 조직의 인력구성이나 공간, 예산 등의 자원 조달 계획 등이 현실적으로 적절하게 구성되어 있는지 판단할 예정입니다.
또한 기존에 진행한 문화예술 활동 및 타사업(평생교육, 문화다양성, 생활문화 등)과의 연계지점 혹은 구별지점을 구체적으로 담아주셔야 합니다. 앞서 말씀드린 바와 같이, 지역 활성화를 목표로 한 다양한 분야의 사업들 속에서, 하나의 관점을 만들고 문화예술교육적 의미를 어떻게 연결할 수 있을지를 고민해주셔야 합니다.
- ④ **지역 내 거버넌스 가능성** : 지역 내 거버넌스 형성을 위해 어떠한 노력을 했는지도 면밀히 살펴볼 예정입니다. 현재 거버넌스가 형성되어 있다면 어떤 방식으로, 얼마나 긴밀하게 작동하고 있는지가 제시해야 할 것이며, 앞으로 형성할 예정이라면 어떠한 과정을 거쳐 어떠한 주체들과의 거버넌스를 구성할 것인지가 구체적으로 보여야 합니다. 결국 이렇게 형성된 거버넌스가 형식적으로 존재하는 것이 아니라, 지역 내 문화예술교육 활성화 계획을 수립함에 있어서 모든 단계마다 활발히 작동될 수 있음을 제시해야 합니다.

08. 사업 진행일정 관련

(Q) 기초거점으로 선정된 이후에는 어떤 단계로 사업이 진행되나요?

- 6월중 공모 심사가 끝나면 7월 사업비 교부가 이뤄지고, 거점주체는 7월부터 계획을 실행해 나가게 됩니다. 7월중 신규 거점 주체 중심 관계자워크숍이 이뤄질 예정이며, 하반기에는 신규 거점주체별로 전문가 컨설팅(1~2회 내 외)을 진행할 예정입니다.
- 이를 통해 주체별 사업계획을 보완·실행하고, '22년 12월 중 한해 동안의 결과물 제출을 요청드릴 예정입니다.

(Q) 컨설팅은 어떤 식으로 이뤄지나요?

- 교육진흥원에서 각 거점주체별 수요를 파악하여, **각자 필요한 이슈에 맞는 전문가를 구성하여** 현장을 방문하는 방식으로 진행할 예정입니다. 지역 내 협력에 대한 부분이나, 지역 현황 및 특성에 기반한 문화예술교육의 설계, 지속가능성 등 주요한 요소에 초점을 맞추어 **각 거점주체별 고민지점에 대해 전문가와 함께 의견을 공유하고 계획을 보완하는데** 지원할 계획입니다.
- 컨설팅은 전문가가 일방적으로 의견을 전달하는 방식이 아닌, 기초 단위의 문화예술교육 활성화라는 측면에서 각 지역 관계자들이 가장 중요하게 생각하고 있는 부분을 공유하고, **'각자가 필요한 지점에 대해서 서로 의견을 공유하고 더 좋은 방향으로 나아가기 위한 고민을 공유하는 자리'**라고 할 수 있습니다.

(Q) 올해 이후 사업에 대한 지원은 어떤 과정으로 이뤄지나요?

- 본 공모에서 '기초거점'으로 선정되실 경우, 6개월의 기간 동안 향후 기초거점으로 운영하기 위한 모델(역할)과, 어떤 방향으로 계획을 발전해나갈 수 있을 것인지에 대한 장기 계획을 수립하여 연말에 제출하게 됩니다.
- 제출해주신 계획서의 내용과 계획을 수립하기 위한 6개월 간의 활동과정에 대한 평가를 거쳐 타당한 주체들에 한하여, 향후 활동을 계속적으로 지원할지 여부를 결정할 예정입니다.

참고 자료

○ 관련 링크

- 2021 기초 단위 거점 구축 지원사업 자료집 ‘온더그라운드’

https://lib.arte.or.kr/educationdata/board/ArchiveData_BoardView.do?board_id=BRD_ID0054566

- 2021 지역이 만들어가는 문화예술교육 포럼

① 문화예술교육 지역화, 무엇이 바뀌고 무엇을 준비해야하는가?

<https://youtu.be/fDvuPdNaNJo>

② 중심의 전환, 기초/생활권의 문화예술교육은 어디쯤 와있을까?

<https://youtu.be/cU1SCnczinU>

- 2020 기초 단위 문화예술교육 거점 구축 지원사업 공모설명회 자료집

https://lib.arte.or.kr/educationdata/board/ArchiveData_BoardView.do?board_id=BRD_ID0049194

- 2020 기초 단위 문화예술교육지원센터 작동 시나리오 분석 연구

https://lib.arte.or.kr/researchdata/board/ArchiveData_BoardView.do?board_id=BRD_ID0051107

- 2019 기초 단위 문화예술교육 활성화를 위한 릴레이 간담회 관련

<http://arte365.kr/?p=72576>

http://lib.arte.or.kr/researchdata/board/ArchiveData_BoardView.do?board_id=BRD_ID0045983

- 2019 기초 문화예술교육 활성화 집담회 관련

<http://arte365.kr/?p=76639>

- 2019 지역문화예술교육 계획 분석 연구

http://lib.arte.or.kr/researchdata/board/ArchiveData_BoardView.do?board_id=BRD_ID0046978

- 2018 지역 중심 문화예술교육 추진체계 구축방안 연구

http://lib.arte.or.kr/researchdata/board/ArchiveData_BoardView.do?board_id=BRD_ID0045515



문화체육관광부



한국문화예술교육진흥원